

## وحدة التكوين

تطوير برنامج التربية البيئية حول المناطق الرطبة في البحر الأبيض المتوسط  
(للجمهور البالغ)



نوردان كان ، إيتري ليفينت إركول ، رازية إيتشيبى أكيول ، كريستيان بيرينو

ديسمبر 2019 – ترجمة جمعية الرفق بالحيوان و حماية الطبيعة بالمغرب (SPAN)

## المقدمة

كجزء من مشروع "منظمات المجتمع المدني والمناطق الرطبة" / (AFD) "التدبير المستدام للأراضي الرطبة في البحر الأبيض المتوسط" (FFEM) ، تدعم AFD و FFEM مؤسسة Tour du Valat بالإضافة إلى 12 منظمة من منظمات المجتمع المدني من تسعة بلدان متوسطة لضمان أن المناطق الرطبة من الأفضل أن تؤخذ بعين الاعتبار في صنع القرار ، وفي التخطيط التنموي والمكاني في جنوب وشرق البحر الأبيض المتوسط. وهذا يتطلب ، من بين أمور أخرى ، تعزيز قدرة منظمات المجتمع المدني النشطة في الحفاظ على الطبيعة أو إدارة الموارد الطبيعية ، على وجه التحديد للمشاركة في إدارة المناطق الرطبة .

من بين الأهداف الثلاثة المحددة للمشروع ، يرمي الهدف الأول إلى "تعزيز قدرة المجتمع المدني للأراضي الرطبة ، لا سيما في حماية المناطق الرطبة ، واستعادتها ، وتدبيرها ، ورصدها ، والتواصل". ولتحقيق ذلك (إعادة تاهيل هذه المنظومات البيئية) ، يتم تنفيذ الأنشطة التالية

- برنامج بناء القدرات لمنظمات المجتمع المدني الشريكة بمبدأ التعاون جنوب -جنوب، حصص تكوين المدربين (على سبيل المثال ، استعادة المناطق الرطبة ، التربية البيئية ، تدبير التهديدات ، إلخ) ؛  
- نقل هذه القدرات المكتسبة إلى منظمات المجتمع المدني الوطنية الناشئة.  
من الأمور المركزية في هذا المفهوم ، الفكرة القائلة بأن منظمات المجتمع المدني الشريكة في هذا المشروع ، والتي تحضر جلسات التدريب الأولية ، ستكون في وضع يمكنها من تكرار هذه التكوينات لاحقاً في بلدانهم ، لفائدة المنظمات غير الحكومية الناشئة والصاعدة التي يمكن أن تعزز الشبكات الوطنية من المجتمع المدني التي هي على استعداد للمشاركة في تدابير الحفاظ على المناطق الرطبة. لهذا الغرض ، يتم أيضاً توفير بعض العناصر الأساسية حول مناهج وأساليب وأدوات التكوين في معظم الجلسات..

سيتم تكرار التدريب لفائدة منظمات المجتمع المدني الناشئة في المرحلة الثانية من المشروع ، بدءاً من عام 2020 فما بعد.

تعتمد وحدة التدريب الحالية على دورة تدريبية تم تنظيمها في DogaOkulu's DogaDerneği ، Izmir ، Seferihisar ، في يونيو 2019 (الملحق 1).

## وحدة تربوية رقم 1

التاريخ:	اليوم الأول	المدرّبون: إيتري ليفينت إركول ، نوردان كان
الوقت:	الصباح	لمدة: 90 دقيقة

عنوان الحصة: مقدمة في تعليم المناطق الرطبة

طريقة التعلم: الملاحظة ، الرسم ، جمع العينات من الطبيعة (الأوراق ، الأغصان ، إلخ) ، نماذج بصرية

أهداف التعلم:

فهم تأثير المناظر الطبيعية على حركة المياه.

فهم مفهوم الحوض المائي.

فهم الهندسة الكسورية للحياة والعناصر الطبيعية الأخرى ، وأوجه التشابه بين الكائنات الحية وعالم الجماد.

محتويات:

1. يتم اصطحاب المشاركين إلى موقع متميز يمكنهم من خلاله مشاهدة المناظر الطبيعية من الأعلى.
2. يطلب من المشاركين رسم الوادي الذي يرونه ، وتدفق المياه (الصورة 1 أدناه).
3. يصف المشاركون رسوماتهم وملاحظاتهم للمجموعة بأكملها.
4. يثري المدربون ملاحظة المشارك من خلال تفسيراته ويظهرون الارتباط بأشياء أخرى في الطبيعة (مثل المناطق الرطبة في اتجاه مجرى النهر البعيدة عن الأنظار ، وأنظمة المياه الجوفية ، إلخ). يقومون بتصحيح أخطاء التفسير المحتملة وإكمال الإغفالات المحتملة.
5. يُطلب من المشاركين جمع شظايا الأوراق والفروع حولهم ، من أجل عمل ملاحظات على نطاق أصغر.
6. يتم فحص الأوراق المختلفة من خلال الشمس خلف الزجاج أو بواسطة عدسة مكبرة ومجهر.
7. يُظهر المدربون للمشاركين أوجه التشابه البصري بين الأشياء على مستويات مختلفة: نظام الأضلاع للأوراق المختلفة ، ونظام الدورة الدموية ، والأنماط الشبيهة بأوردة الأنهار في مستجمعات المياه ، وأذرع النهر في الدلتا ، إلخ). يسلطون الضوء على أوجه التشابه في المقاييس المختلفة (الجانب الكسوري).

الوثائق الموزعة:

صور مختلفة لرؤية الجانب الكسوري مثل الدورة الدموية ، وأذرع النهر في الدلتا وما إلى ذلك (تمت إضافة بعض الأمثلة أدناه في الشكل 1 ، 2 ، 3 ، ولكن من الأفضل أن يجد المدربون المزيد لتعميق الموضوع)

المعدات اللازمة:

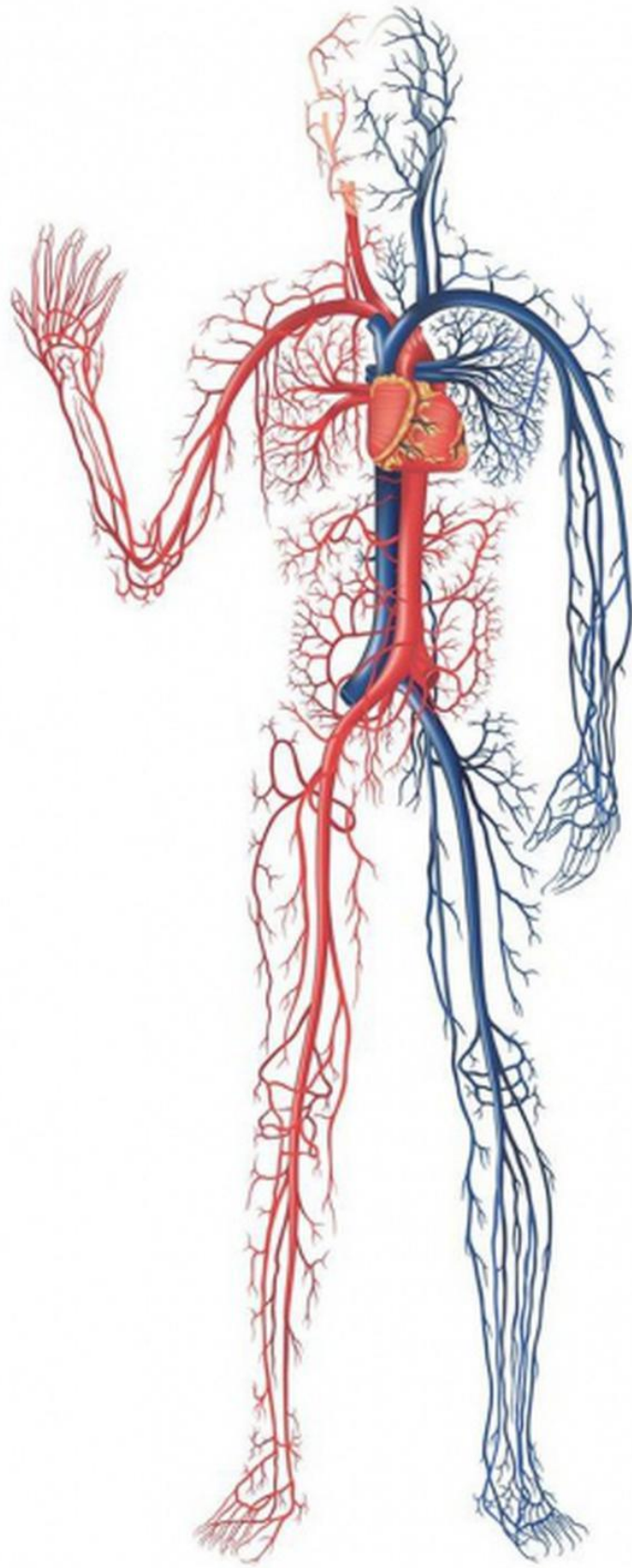
ورق وأقلام ملونة وجهاز عرض خلفي

مكان ووقت التكوين : في الهواء الطلق إذا أمكن ، من وجهة نظر لمراقبة المناظر الطبيعية. خلال النهار

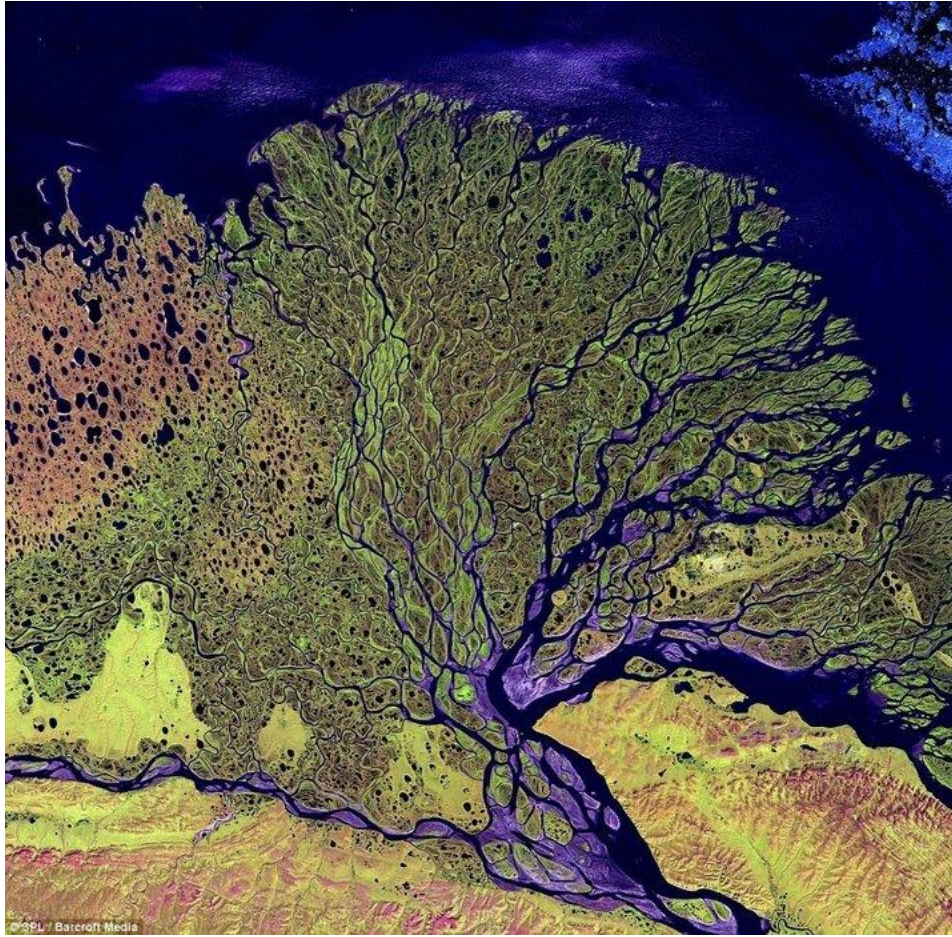


1. رسم ملامح مستجمعات المياه الرئيسية





الشكل 1: الشبكة الدورية الدموية للإنسان



الشكل 2: منظر جوي لدلتا



الشكل 3: تفاصيل أوراق الشجر



## وحدة تربوية رقم 2

التاريخ:	اليوم الأول	المدرسون: إيتري ليفينت إركول
الوقت:	الصباح	لمدة: 90 دقيقة

عنوان الحصة: المياه والجغرافيا والتنوع البيولوجي

طريقة التعلم: العمل الجماعي ، قراءة الخرائط ، المناقشة والعرض على المجموعة.

### أهداف التعلم:

- فهم دورة الماء على الأرض
  - فهم العلاقة بين الماء والجغرافيا
  - فهم أنواع المناطق الرطبة المختلفة (مصببات الأنهار والدلتا والمستنقعات والبحيرات والأنهار والسهول الفيضية والمناطق الرطبة الساحلية)
  - فهم التنوع البيولوجي في المناطق الرطبة
- محتويات:

1. يتم مشاركة أهداف الحصة والتوقعات من العمل الجماعي مع المشاركين.
2. يتم تقسيم المشاركين إلى مجموعات من 4-5.
3. يتم إعطاء كل مجموعة خرائط وأسئلة إرشادية (انظر أدناه) لتحليل المنطقة التي سيعملون فيها.
4. تناقش كل مجموعة وتجد إجابات للأسئلة.
5. يجتمع جميع المشاركين.
6. تقدم كل مجموعة عروضاً للمشاركين الآخرين المرتبطين بالمنطقة الموضحة على خرائطهم في ضوء المعلومات التي حصلوا عليها من خلال المناقشة.

### الوثائق الموزعة:

خرائط منطقة بمقياسين مختلفين على الأقل

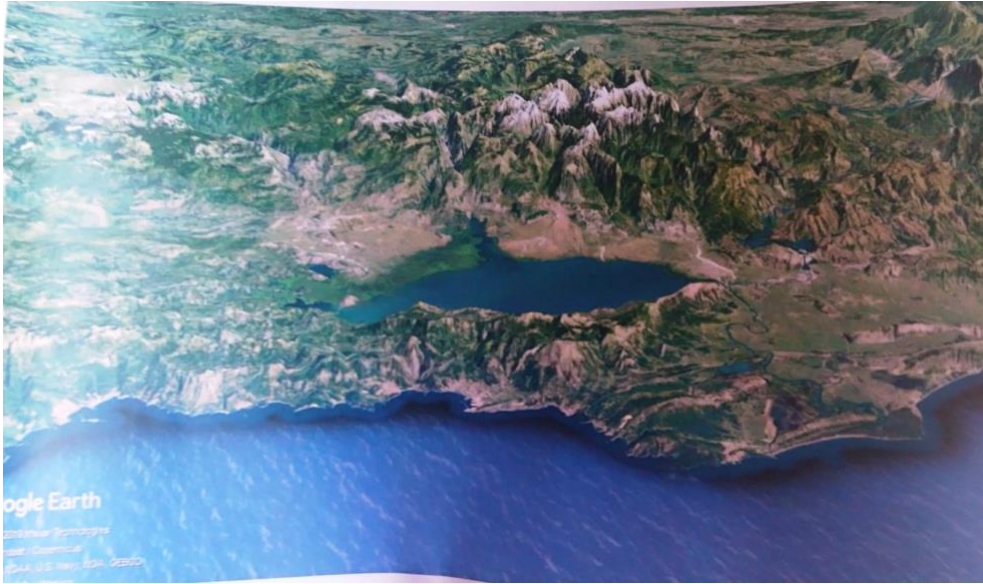
### أسئلة إرشادية للعمل الجماعي:

1. كيف تؤثر المياه على الجغرافيا؟
2. ما نوع نماذج العيش برأيك الموجودة داخل الحوض؟ ما علاقتهم بالماء؟
3. هل يمكنك تقييم سمات التنوع البيولوجي البارزة والمحتملة على مستويات مختلفة؟

المعدات المطلوبة: خرائط مطبوعة ، لوحة ورقية للعمل الجماعي ، أقلام ملونة

مكان ووقت التكوين: من الممكن تنظيم أعمال جماعية وعروض تقديمية في الداخل أو الخارج. في أي وقت من اليوم.





مثالان على الخرائط المقدمة للعمل الجماعي





## وحدة تربوية رقم 3

المدرسون :إيتري ليفينت إركول

التاريخ: اليوم الأول

لمدة: 90 دقيقة

الوقت: بعد الظهر

عنوان الحصة: المياه والمناطق الرطبة: ربط الطبيعة بالثقافة

طريقة التعلم: محاضرة + مناقشة

### أهداف التعلم:

- فهم تأثيرات الماء والجغرافيا على حياة الإنسان
- فهم أشكال الإنتاج الناتجة عن الماء
- فهم العلاقة بين الطبيعة والثقافة في الماء
- التعرف على مفاهيم الإنتاج المحلي والإنتاج المعتمد على المطر
- الزراعة ، وطرق تجميع المياه ، وتربية الحيوانات ، والحرف اليدوية ، والثقافة الشفوية ، والعمارة ، والطقوس ، وما إلى ذلك لتطوير منظور حول القيم الثقافية القائمة على المياه.

### محتويات:

- عرض تقديمي يوضح من خلال الصور العديد من الاستخدامات المختلفة لمنتجات المناطق الرطبة من قبل المجتمعات التقليدية
- لضمان التفاعل ، يُطلب من المشاركين **إيجاد أو استحضار** أمثلة من مناطقهم.

### المستندات المقدمة

عرض تقديمي PPT (وثيقة 1 )

المعدات المطلوبة: جهاز عرض خلفي

مكان ووقت التكوين: داخلي ، في أي وقت من اليوم



## وحدة تربوية رقم 4

المدرّبون: إيتري ليفينت إركول ، نوردان كان

اليوم الأول

التاريخ:

لمدة: 120 دقيقة

بعد الظهر

الوقت:

عنوان الحصة: رحلة ميدانية إلى منطقة رطبة

طريقة التعلم: المشي الصامت والملاحظة

أهداف التعلم:

- فهم بواسطة تقنية التنشيط التي تهدف إلى زيادة الوعي بالمحيط المباشر للفرد من خلال الممارسة المباشرة
- فهم دوران المياه
- تحقيق التركيب النسيجي للماء
- فهم التوازي بين الماء والجغرافيا
- فهم أهمية المناطق الرطبة للتنوع البيولوجي
- فهم شبكة الغذاء في المناطق الرطبة
- فهم العلاقة بين الماء والأنشطة البشرية

محتويات:

- أولاً ، يتم شرح الغرض من المسيرة الصامتة وقواعدها (بدون مناقشة ؛ ركز ببساطة على ما يمكنهم سماعه) ، وعلى القواعد (أدناه)
- يتم إطلاع المشاركين على مدة الجولة ونقطة الالتقاء في نهاية المسيرة. لا يوجد أي سرد آخر ويتم ترك المشاركين لتقديم ملاحظاتهم الخاصة.

قواعد:

- يجب على المشاركين المشي دون التحدث مع بعضهم البعض ،
- يجب على المشاركين المشي بدون هاتف أو كاميرا أو أي أدوات أخرى مشتتة **تصرف** الإنباه ،
- يجب على المشاركين السير بوتيرتهم الخاصة ،
- يجب على المشاركين السير **بعقل** ؟ متفتح ،
- يجب على المشاركين المشي و يستعملوا كل حواسهم ، ليس فقط البصر ولكن أيضاً الرائحة والسمع واللمس وما إلى ذلك.

يمكن للمشارك تدوين ملاحظات قصيرة على قطعة من الورق لتذكر ملاحظاتهم.

الوثائق الموزعة:

لا شيء

المعدات المطلوبة: دفتر ملاحظات وقلم رصاص لكل مشارك

مكان ووقت التكوين: في الهواء الطلق ، حسب الموسم والموقع. في الصيف ، قد لا يكون مناسباً عند الظهر بسبب الطقس الحار: اختر بدلاً من ذلك إما الصباح الباكر أو في وقت متأخر بعد الظهر.

ملحوظة: المشي لمدة ساعة على الأقل يكون جد فعال.



المشي الصامت على طول المناطق الرطبة الساحلية



## وحدة تربوية رقم 5

التاريخ:	اليوم الثاني	المدرسون: إيتري ليفينت إركول
الوقت:	الصباح	لمدة: 90 دقيقة

عنوان الحصة: استخلاص المعلومات عن الرحلة الميدانية الصامتة إلى المناطق الرطبة

طريقة التعلم: المناقشة والتوجيه مع الأسئلة

أهداف التعلم:

- فهم رحلة الماء على الأرض
- تحقيق التركيب النسيجي للماء
- فهم التوازي بين الماء والجغرافيا
- فهم أهمية المناطق الرطبة للتنوع البيولوجي
- فهم شبكة الغذاء في المناطق الرطبة
- فهم العلاقة بين الماء والأنشطة البشرية

محتويات:

المشاركون مدعون لتبادل ملاحظاتهم مع الفريق بأكمله مع الأسئلة الإرشادية (أدناه) ، والتي يتم مناقشتها بعد ذلك من قبل المجموعة

توجيه الأسئلة

- ما أنواع المناطق الرطبة التي لاحظتها؟
- هل لاحظت تأثير الماء على تكوين التضاريس؟ هل يمكنك إعطاء أمثلة؟
- هل لاحظت تأثير التضاريس على حركة المياه؟
- ما هي الأنواع **الحيوانية والنباتية** أو **أنواع الحيوانات والنباتات** التي لاحظتها؟ (طيور ، أسماك ، نباتات ، إلخ.)
- هل أبدت أي ملاحظات حول استخدام المياه من قبل الأنشطة البشرية؟ (الزراعة ، صيد الأسماك ، تربية الحيوانات ، إلخ.)

الوثائق الموزعة: لا يوجد

المعدات المطلوبة: لا يوجد

مكان ووقت التكوين: في الداخل أو الخارج ، في أي وقت من اليوم.

## وحدة تربوية رقم 6

التاريخ:	اليوم الثاني	المدرّبون: إيتري ليفينت إركول
الوقت:	الصباح	لمدة: 90 دقيقة

**عنوان الحصّة:** تصور مفاهيم المياه والمناطق الرطبة الأساسية بواسطة أو عن طريق الفن

**طريقة التعلم:** النمذجة العملية لحوض مائي بجميع مكوناته ، كعمل جماعي لوضع المفاهيم والتحليل / النمذجة

### أهداف التعلم:

فهم رحلة الماء على الأرض  
نمذجة التركيب الكسوري للمياه  
نمذجة التوازن بين الماء والجغرافيا  
نمذجة التنوع البيولوجي للأراضي الرطبة  
نمذجة شبكة الغذاء في المناطق الرطبة  
نمذجة العلاقة بين المناطق الرطبة والأنشطة البشرية

### محتويات:

يتم إعطاء أدوات وحفنة من التراب / الرمل للمشاركين.  
يتم شرح توقعات المدرب للمشاركين من خلال الأسئلة الإرشادية.  
يرسم المتدربون نموذجًا مصغرًا لمستجمعات المياه ، مع ادماج الري لمحاكاة الأنهار.

### توجيه الأسئلة

من فضلك ، قرر في أي نصف الكرة الأرضية ستصمم النموذج. في أي منطقة مناخية؟  
تحديد الاتجاهات (أين تشرق الشمس في أي فصل؟ أي المنحدرات أكثر تعرضًا للشمس؟ ...)  
ما هو تأثير الجغرافيا على حركة المياه؟  
ما هو تأثير الماء على تكوين المناظر الطبيعية؟  
ما هي العناصر التي يجب أن تكون في الحوض؟  
ما هي أنواع المناطق الرطبة المصممة في الحوض؟ (نهر ، سهول فيضانات ، دلتا ، بحيرة ، إلخ).  
ما هي الكائنات الحية التي تعيش في الحوض؟ (كائن نباتي)  
ما هي نماذج العيش الموجودة في هذا الحوض وعلاقتها بالمياه؟ (الأنشطة البشرية ، العناصر الثقافية)

### الوثائق الموزعة: لا يوجد

### المعدات اللازمة:

**المجموعة 1:** الرمل والحصى والأحجار الصغيرة والفروع والأوراق وما إلى ذلك.  
**المجموعة 2:** قطعة كبيرة من القماش ومواد أخرى يمكن أن توجد حولها (أحجار ، أوراق ، أعشاب ، بذور ، أغصان ، ورق ...). يمكن أن تساعد المواد الأخرى مثل الكراسي والكتب وما إلى ذلك **لخلق مستويات مختلفة**

**مكان ووقت التكوين:** إذا كان الطقس مناسبًا ، فيمكن القيام به في الهواء الطلق باستخدام الرمل والحصى وما إلى ذلك. إذا لم يكن الطقس مناسبًا ، فيمكن ممارسته في الداخل بقطعة قماش كبيرة. يمكن أن يكون الوقت النهاري أفضل للعثور على بعض المواد.

**ملاحظات:** يمكن تطبيق هذا التمرين على أي فئة عمرية ، مهما كانت خبرتها: يمكن للمجموعات الأقل خبرة التركيز على العلاقة بين المياه والجغرافيا والتنوع البيولوجي والإنسان. بالنسبة للمجموعات ذات الخبرة ، فإن نمذجة الظواهر الأكثر تعقيدًا أمر ممكن (تأثير السدود ، واستقامة النهر ...).

## مجموعة 1:





المجموعة 2 :



## وحدة تربوية رقم 7

التاريخ: اليوم الثاني المدربين: إيتري ليفينت إركول ، نوردان كان

الوقت: بعد الظهر لمدة: 90 دقيقة

عنوان الحصة: تطوير تسلسل تربوي بيئي / أدوات تتكيف مع حالة معينة

طريقة التعلم: تمرين جماعي

أهداف التعلم:

بعد تحليل دقيق للمشكلة ، صمم سلسلة أو أداة تربوية بيئية تعالج موقفًا معينًا.

محتويات:

يتم تقسيم المشاركين إلى مجموعات من 5-6 أشخاص. يتم إعطاء كل مجموعة إما حالة محلية لمشكلة تدمير المناطق الرطبة أو ، على نحو مفضل ، يمكنهم استخدام حالة يعرفونها من بلدانهم. يجد المشاركون إجاباتهم على الأسئلة الإرشادية (أدناه) ، ثم يختارون ثم يصمموا سلسلة للتعليم البيئي / أداة. تقدم كل مجموعة حالتها الخاصة وتسلسلها / أدواتها للآخرين. نقاش

توجيه الأسئلة:

ما المشكلة ؟

ماذا نريد تغييره؟

من يتأثر بالمشكلة؟

ما هي المجموعات ذات الأهمية التي يمكن أن تكون جزءًا من التغيير؟ كيف نصل إليهم؟

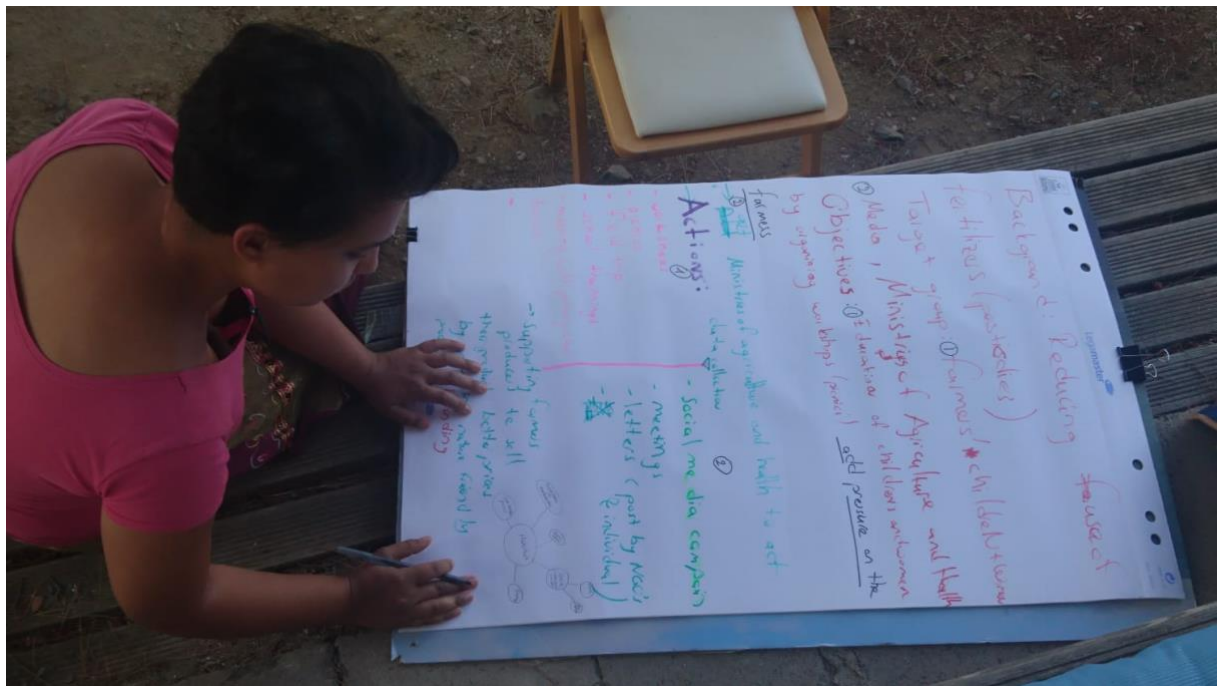
ما هي الأدوات الأكثر ملاءمة لهدفنا و فئتنا المستهدفة؟

الوثائق الموزعة: لا يوجد

المعدات المطلوبة: اللوحات الورقية والأقلام وغيرها حسب الأدوات التي اقترحها المشاركون.

مكان ووقت التكوين: في الداخل أو الخارج ، في أي وقت من اليوم.





تصميم التسلسل التربوي ثم تقديمه / الأدوات







## برنامج الدورة التدريبية

### "تطوير برنامج تثقيف بيئي حول الأراضي الرطبة للجمهور البالغ"

مدرسة **Seferihiser Nature School** (إزمير تركيا)، من 20 إلى 21 حزيران (يونيو)

مُنظَّم من قبل **Doğa Derneği** حياة الطيور في تركيا و **Tour du Valat**

#### الخميس 20 يونيو

9- 10:30: مقدمة في التربة حول الأراضي الرطبة (نوردان كان ، إيتري ليفينت إركول)

10:30 – 10:45: استراحة

10:45 – 12:15: المياه والجغرافيا والتنوع البيولوجي (إتري ليفينت إركول)

12:15 – 14:00: استراحة غداء

14:00 – 15:00: الطبيعة والثقافة (رازية إيشيتيبي أكيول)

15:00 – 17:00: رحلة ميدانية إلى منطقة رطبة: مسيرة صامتة (نوردان كان ، إيتري ليفينت إركول)

#### الجمعة 21 يونيو

9:00 – 10:30: استخلاص حول الرحلة الميدانية الصامتة إلى المنطقة الرطبة (نوردان كان ، إيتري ليفينت إركول)

10:30 – 10:45: استراحة

10:45 – 12:15: التصوير مع الفن: تصور وتصنيع / نمذجة حوض نهر (تمرين في الهواء الطلق) (إيتري ليفينت إركول ،

نوردان كان)

12:15 – 14:00: استراحة غداء

14:00 – 16:00: تطوير تسلسل تربوي بيئي / أدوات تثقيف مع حالة معينة (إتري ليفينت إركول ، نوردان كان)

16:00 – 17:00: تقييم الدورات الثلاث